

**UCHWAŁA NR X/53/16
RADY GMINY SIDRA**

z dnia 16 marca 2016 r.

w sprawie uchwalenia Planu Rozwoju Lokalnego Gminy Sidra na lata 2016-2020.

Na podstawie art.18 ust. 2 pkt 6 ustawy z dnia 8 marca 1990 r. o samorządzie gminnym (Dz. U. z 2015 r. poz. 1515, poz. 1890) Rada Gminy Sidra uchwała, co następuje:

§ 1. Uchwala się Plan Rozwoju Lokalnego Gminy Sidra na lata 2016-2020 stanowiący załącznik do niniejszej uchwały.

§ 2. Wykonanie uchwały powierza się Wójtowi Gminy Sidra.

§ 3. Uchwała wchodzi w życie z dniem powzięcia.

Przewodniczący Rady



Bogusława Czyżewska

Załącznik do Uchwały Nr X/53/16
Rady Gminy Sidra
z dnia 16 marca 2016 r.

Urząd Gminy Sidra



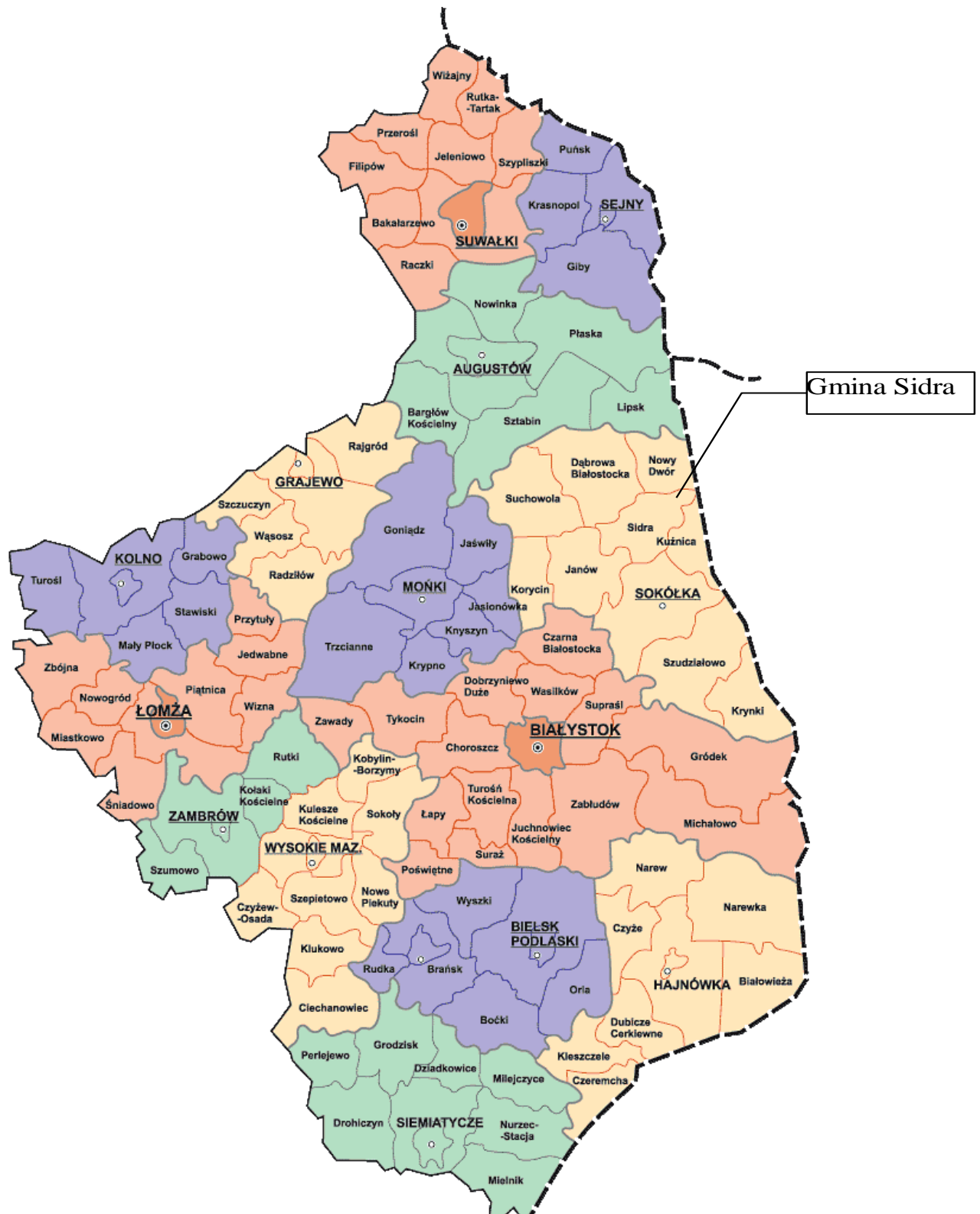
**PLAN ROZWOJU LOKALNEGO
GMINY SIDRA
NA LATA 2016-2020**

Sidra, marzec 2016

	Strona
Spis treści:	
I. OBSZAR I CZAS REALIZACJI PLANU ROZWOJU LOKALNEGO	3
II. AKTUALNA SYTUACJA SPOŁECZNO-GOSPODARCZA NA OBSZARZE OBJĘTYM WDRAŻANIEM PLANU	4
III. ANALIZA UWARUNKOWAŃ ROZWOJOWYCH (SWOT) GMINY SIDRA	20
IV. ANALIZA KLUCZOWYCH OBSZARÓW PROBLEMOWYCH	22
V. STRATEGIA ROZWOJU GMINY SIDRA	23
VI. REALIZACJA ZADAŃ I PROJEKTÓW INWESTYCYJNYCH O ZNACZENIU STRATEGICZNYM DLA ROZWOJU GMINY W OKRESIE 2016 - 2020	26
VII. REALIZACJA ZADAŃ I PROJEKTÓW INWESTYCYJNYCH W OKRESIE 2016 - 2020	30
VIII. OCZEKIWANE WSKAŹNIKI OSIĄGNIĘĆ PLANU ROZWOJU LOKALNEGO	43
IX. SYSTEM WDRAŻANIA	43
X. SPOSOBY MONITOROWANIA, OCENY I KOMUNIKACJI SPOŁECZNEJ	47

I. OBSZAR I CZAS REALIZACJI PLANU ROZWOJU LOKALNEGO

Niniejszy Plan Rozwoju Lokalnego Gminy Sidra będzie realizowany na całym obszarze Gminy Sidra w latach 2016 - 2020.



II AKTUALNA SYTUACJA SPOŁECZNO-GOSPODARCZA NA OBSZARZE OBJĘTYM WDRAŻANIEM PLANU

1) Analiza

a) położenie, powierzchnia, ludność,

Obszar Gminy zajmuje powierzchnię 174 km², co stanowi 8,5% powierzchni Powiatu Sokolskiego i odpowiednio 0,86% powierzchni Województwa Podlaskiego. Gminę zamieszkuje 3640 mieszkańców, rozproszonych w 46 miejscowościach. Potencjał ludnościowy Gminy stanowi 5,4 % ludności Powiatu Sokolskiego oraz 0,33 % ludności Województwa Podlaskiego.

b) środowisko przyrodnicze,

System ekologiczny Gminy Sidra tworzą:

Doliny rzek, w tym:

- dolina rzeki Sidry - jako wieloprzestrzenny element systemu przyrodniczego o znaczeniu regionalnym i funkcjach: ekologicznej, krajobrazowej i gospodarczej,
- pozostałe mniejsze doliny cieków wodnych (Bierwiche, Pogonicy i Mościszanki) i obniżeń terenowych jako elementy drobnoprzestrzenne systemu przyrodniczego gminy o znaczeniu lokalnym i funkcjach: ekologicznych, krajobrazowych i gospodarczych.

Kompleksy leśne.

Mają one charakter drobnoprzestrzennych elementów systemu przyrodniczego Gminy o znaczeniu lokalnym i funkcjach: ekologicznych, gospodarczych i krajobrazowych. W większości lasy te w powiązaniu z ciągami ekologicznymi ekosystemu dolin rzecznych zachowują układ ciągłości przestrzennej systemu.

Elementami wspomagającymi i współdziałającymi w zakresie funkcjonowania systemu ekologicznego gminy są tereny otwarte o charakterze rolno-osadniczym, głównie tereny upraw polowych.

Podstawowym warunkiem rozwoju gospodarczego i zagospodarowania przestrzennego gminy jest zachowanie walorów istniejących struktur

środowiska przyrodniczego z jednoczesnym zapewnieniem możliwości jego właściwego funkcjonowania. W związku z powyższym obszary systemu ekologicznego (strefy ekologicznej) gminy podlegać powinny ochronie przed zainwestowaniem i degradacją głównie sanitarną.

Wszystkie pozostałe obszary tj. poza systemem przyrodniczym (terenami otwartymi) posiadają warunki do rozwoju różnych form osadnictwa i zabudowy. Przy czym należy podkreślić, że są to zarazem obszary o podstawowych wartościach rolniczej przestrzeni produkcyjnej, stwarzających odpowiednie warunki do rozwoju określonych form gospodarki żywnościowej.

c) turystyka,

Polodowcowe wzniesienia, piękne krajobrazy, naturalny bieg rzeki Sidry (dopływu Biebrzy) - to niewątpliwe atuty Gminy Sidra. Występujące na jej obszarze niepowtarzalne widoki, cisza i spokój są naturalnymi czynnikami sprzyjającymi rozwojowi turystyki. Ze wszystkich stron otaczają Sidrę porośnięte lasami wzniesienia. Tereny te posiadają specyficzny mikroklimat.

Miłośnicy długich wędrówek znajdą tu idealne warunki do organizowania wycieczek zarówno pieszych jak i rowerowych. Bogata historia Sidry sięga XVI wieku. Przywileje osadnicze okolicznym mieszkańcom nadawała królowa Bona i król Zygmunt August. Z dziejami miejscowości związany był ród Wołłowiczów, którego członkowie pełnili w XVI wieku ważne funkcje na obszarze Wielkiego Księstwa Litewskiego. W 1566 r. właściciel Sidry, starosta mohylowski, kasztelan trocki i podkomorzy litewski - Eustachy Wołłowicz otrzymał od króla Zygmunta Augusta przywilej, na mocy, którego dotychczasowa wieś otrzymała prawa miejskie oraz targowe. Od XVII do XIX wieku Sidra była jednym z głównych ośrodków kalwinizmu w Polsce. Miejscowe dobra stanowiły do 1804 r. własność rodu Potockich. Prawa miejskie utraciła Sidra na początku XX wieku.

Dzisiejsza Sidra to typowa wieś letniskowa, oferująca możliwość wypoczynku wśród barwnych pól i łąk. Miejscowość dysponuje zasobnymi w ryby dwoma zalewami wodnymi. Przy jednym z zalewów funkcjonuje otwarty basen. Miejsca noclegowe proponują zaś właściciele prywatnych kwater.

d) zagospodarowanie przestrzenne:

- uwarunkowania ochrony środowiska przyrodniczego

Obszar Gminy charakteryzuje się stosunkowo niewielkim stopniem przekształcenia środowiska naturalnego. Źródła powstawania konfliktów ze środowiskiem naturalnym wynikają głównie z rozwoju i funkcjonowania wsi Sidra oraz większych jednostek osadniczych, intensyfikacji rolnictwa (nawożenie i ochrona roślin) oraz wzrostu ruchu i transportu komunikacyjnego.

Główne priorytety zagospodarowania przestrzennego Gminy w zakresie ochrony środowiska to:

- Utrzymanie wartości i walorów terenów aktywnych biologicznie, tworzących system ekologiczny w strukturze przestrzennej obszaru gminy.
- Utrzymanie naturalności i ciągłości terenów systemu ekologicznego jako warunku niekolizyjnego ich funkcjonowania z rozwojem zainwestowania gminy.
- Ochrona wód powierzchniowych i podziemnych, w szczególności ujęć wód komunalnych, wód rzek: Sidry, Bierwichey, Poganicy i Mościszanki przed zanieczyszczeniami sanitarnymi i nadmierną eksploatacją - stosownie do ustalonych klas czystości i nienaruszalności przepływów biologicznych rzek.

W tym także wnioskuje się o potrzebę:

- o skutecznego rozwiązania unieszkodliwiania ścieków w rejonach grupowego zwodociągowania wsi,
 - o poprawę dyspozycyjności wód poprzez tworzenie małej retencji wód w zlewniach elementarnych.
- Radykalne ograniczenie emisji zanieczyszczeń do atmosfery pochodzących ze źródeł energetycznych i zakładów przemysłowych oraz komunikacji.
 - Ochrona zabudowy mieszkaniowej i walorów przyrodniczych przed negatywnym wpływem zanieczyszczeń atmosferycznych -stosownie do obowiązujących norm państwowych. Zmniejszenie emisji energetycznych można będzie osiągnąć poprzez między innymi gazyfikację gminy.
 - Niwelacja zagrożeń hałasem oraz promieniowaniem elektromagnetycznym niejonizującym głównie w obszarach stałego zamieszkiwania ludzi.
 - Ochrona i racjonalne gospodarowanie rolniczą przestrzenią produkcyjną a w tym ochrona przed:

- zanieczyszczeniami stałymi i płynnymi,
 - przeznaczeniem wartościowych gruntów na cele inne niż rolnicze,
 - negatywnymi skutkami powierzchniowej eksploatacji surowców mineralnych.
- Preferowanie rozwoju rolnictwa ekologicznego zapewniającego produkcję „zdrowej żywności”.

- infrastruktura techniczna:

Zaopatrzenie w wodę

Sieć osadniczą Gminy Sidra tworzy 28 sołectw. Na koniec 2015 r. zwodociągowanych było 28 sołectw. Pozostały pojedyncze gospodarstwa w zabudowie kolonijnej. Długość sieci wodociągowej (bez przyłączy do budynków) wynosiła 131,7 km, długość przyłączy 23,4 km, do której podłączone było 862 budynki mieszkalne, w tym 794 gospodarstwa rolne.

Zaopatrzenie w wodę mieszkańców Gminy odbywa się z trzech ujęć wody i stacji uzdatniania stanowiących własność Gminy Sidra, a eksploatowanych przez Zakład Obsługi Gospodarki Komunalnej i Mieszkaniowej w Sidrze, znajdujących się w miejscowościach:

- Sidra - zaopatruje w wodę wieś Sidrę, Siderkę, Szostaki, Potrubowszczyznę,
- Makowlany - zaopatruje w wodę wsie: Jacowlany, Racewo, Poganicę, Makowlany, Holiki, Chwaszczewo, Majewo, Jałówkę i Romanówkę, Śniczany, Jurasze, Bieniasze, Ogrodniki, Bierwicha, Siekierka, Słomianka, Nowinka, Wólka, Zwierzany.
- Krzysztoforowo – zaopatruje w wodę budynki wielorodzinne na kolonii Krzysztoforowo, Bierniki, Pohorany, Zalesie, Staworowo I i II, Podsutki.

Rozwój scentralizowanych systemów zaopatrzenia w wodę jest sprawą o znaczeniu strategicznym, gdyż braki w poborze wody odpowiadającej normom sanitarnym i w ilości pokrywającej pełne potrzeby mieszkańców i sfery gospodarczej stanowi barierę w rozwoju gminy.

Kanalizacja sanitarna.

Gmina Sidra posiada oczyszczalnię ścieków i system kanalizacji sanitarnej w Sidrze oraz Makowlanach.

Przepustowość oczyszczalni ścieków wynosi 100m³/dobę. Długość sieci kanalizacyjnej 9,1 km, długość przyłączy 2,75 km, ilość przyłączy – 172 szt. Na terenie Gminy lokalna kanalizacja sanitarna znajduje się we wsi Krzysztoforowo o długości 1,0 km, do której podłączonych jest 6 budynków mieszkalnych i w Makowlanach o długości 1,1 km, do której podłączonych jest również 6 budynków mieszkalnych wraz z podłączeniem z siecią kanalizacyjną. Ścieki odprowadzane są do kanalizacji sanitarnej.

We wszystkich miejscowościach ścieki gromadzone są w urządzeniach lokalnych i wywożone są do oczyszczalni ścieków w Sidrze. Na terenie gminy Sidra wykonano 116 szt. przydomowych oczyszczalni ścieków.

Gospodarka odpadami stałymi

Na terenie Gminy funkcjonowało od 1996 roku składowisko odpadów innych niż niebezpieczne i obojętne. Marszałek Województwa Podlaskiego decyzją Nr DOS-II.7241.2.22.2015 z dnia 30 grudnia 2015 r. wyraził zgodę Wójtowi Gminy Sidra na jego zamknięcie. Został opracowany projekt określający sposób zamknięcia i rekultywacji składowiska. Rekultywacja będzie prowadzona od 1 kwietnia 2016 r. do 30 września 2017 r.

Firma w zakresie „Kompleksowego odbierania i zagospodarowania odpadów komunalnych z nieruchomości zamieszkałych z terenu Gminy Sidra” wyłaniana jest w drodze przetargu.

W roku 2014 odebrano z terenu Gminy Sidra odpady w następujących ilościach:

- Niesegregowane odpady komunalne - 222 Mg
- Opakowania ze szkła - 31,2 Mg
- Zmieszane odpady/ gruz/ - 3,5 Mg
- Odpady wielkogabarytowe - 4,7 Mg
- Opakowania z tworzyw sztucznych - 10,3 Mg
- Opakowania z papieru i tektury - 10,7 Mg
- Zużyte urządzenia elektryczne - 1,1 Mg

- Zużyte opony

- 2,7 Mg

W zakresie odbierania odpadów komunalnych do rejestru działalności regulowanej jest wpisane 8 firm:

– “MPO” Sp. z o. o.

ul. 42 Pułku Piechoty 48, 15 – 950 Białystok; tel. (85) 676 63 00

Decyzja Nr BKR.6233.1.2013 z dnia 09.01.2012 r. zezwalająca na prowadzenie działalności gospodarczej w zakresie odbierania odpadów komunalnych od właścicieli nieruchomości z terenu Gminy Sidra.

– MPO” Sp. z o. o.

ul. Targowa 10, 16-100 Sokółka; tel. (85) 711 26 14

Decyzja Nr BKR.6233.2.2013 z dnia 05.04.2012 r. zezwalająca na prowadzenie działalności gospodarczej w zakresie odbierania odpadów komunalnych od właścicieli nieruchomości z terenu Gminy Sidra.

– „CZYŚCIOCH” Sp. z o.o.

ul. Kleeberga 20, 15-691 Białystok; tel. (85) 662 98 16

Decyzja Nr BKR.6233.3.2013 z dnia 17.05.2012 r. zezwalająca na prowadzenie działalności gospodarczej w zakresie odbierania odpadów komunalnych od właścicieli nieruchomości z terenu Gminy Sidra.

– MPK PURE HOME Sp. z o.o. sp.k.

ul. Kołobrzeska 5, 07-401 Ostrołęka; tel. (29) 769 18 00

Decyzja Nr BKR.6233.4.2013 z dnia 05.10.2012 r. zezwalająca na prowadzenie działalności gospodarczej w zakresie odbierania odpadów komunalnych od właścicieli nieruchomości z terenu Gminy Sidra.

– Przedsiębiorstwo Usługowo-Asenizacyjne “ASTWA” Sp. z o. o.

ul. Kombatantów 4, 15 – 102 Białystok; tel. (85) 653 95 93

Decyzja Nr BKR.6233.6.2012 z dnia 19.11.2012 r. zezwalająca na prowadzenie działalności gospodarczej w zakresie odbierania odpadów komunalnych od właścicieli nieruchomości z terenu Gminy Sidra.

- Mobilna Obsługa Przedsiębiorstw Jarosław Tarachon Spółka komandytowa

ul. Fabryczna 1 lok. 419, 15-428 Białystok; tel.(85) 664 20 99

Decyzja Nr BKR.6233.7.2012 z dnia 12.12.2012 r. zezwalająca na prowadzenie działalności gospodarczej w zakresie odbierania odpadów

- komunalnych od właścicieli nieruchomości z terenu Gminy Sidra.
- ITER H.S. Stanisław Chociej
Sokolany 1, 16-100 Sokółka; tel. (85) 711 13 17
Decyzja Nr BKR.6233.8.2012 z dnia 31.12.2012 r. zezwalająca na prowadzenie działalności gospodarczej w zakresie odbierania odpadów komunalnych od właścicieli nieruchomości z terenu Gminy Sidra.
 - STAUBACH Sp. z o.o.
ul. Marszałkowska 111, 00-102 Warszawa; tel. (87) 565 63 08
Decyzja Nr BKR.6233.12.2014 z dnia 28.10.2014 r. zezwalająca na prowadzenie działalności gospodarczej w zakresie odbierania odpadów komunalnych od właścicieli nieruchomości z terenu Gminy Sidra.

Zaopatrzenie w gaz.

Gmina nie jest gazyfikowana

Elektroenergetyka

Źródłem zasilania Gminy w energię elektryczną są stacje transformatorowe – rozdzielcze – RPZ 110/15 kV w Dąbrowie Białostockiej i Sokółce – poprzez układ sieci SN 15 kV.

Istniejące źródła w pełni pokrywają zapotrzebowanie mocy i energii elektrycznej gminy. Ze względu jednak na rozległą sieć i znaczne odległości od punktów zasilania (w rozdzielni RPZ) - dostarczana energia jest „słabej” jakości, tzn. występują duże spadki napięć i znaczne przerwy dostaw energii w czasie awarii a także mały stopień pewności zasilania.

Podstawowym problemem do rozwiązania jest zsynchronizowanie potrzeb wynikających z zagospodarowania przestrzennego i jego rozwoju w poszczególnych obszarach gminy z możliwościami systemu elektroenergetycznego. W obowiązującym studium uwarunkowań i kierunków zagospodarowania przestrzennego Gminy Sidra wyznaczono teren pod budowę stacji transformatorowo-rozdzielczej RPZ 110/15 kV oraz pas terenu rezerwowany pod linie WN 110 kV projektowane do zasilania w/w stacji oraz wyjścia liniowe SN 15 kV.

Na okres najbliższych 10-ciu lat, przy utrzymaniu dotychczasowego przyrostu zapotrzebowanej mocy należy liczyć się z koniecznością budowy poszczególnych stacji transformatorowych wraz z odcinkami zasilającymi linii SN 15 kV i NN w miejscach zwiększonego zapotrzebowania.

Drogi

Podstawowym układem komunikacyjnym w Gminie Sidra jest i w dalszym ciągu pozostanie układ drogowy. Sieć dróg zapewnia spójność i dostępność komunikacyjną Gminy.

Przez teren Gminy przebiegają następujące kategorie dróg:

1. Drogi wojewódzkie.

672 Korycin - Janów – Sokolany - przebiegająca przez teren Gminy na długości 0,96 km.

673 Lipsk - Dąbrowa Białostocka – Sokółka - przebiegająca przez teren Gminy na długości 13,660km.

2. Drogi powiatowe.

1249 B Nowy Dwór – Kudrawka – Siderka – Sidra – Makowlany

1252 B Sidra – Słomianka

1257 B Mieleszkowce – Zalesiańskie – Litwinki – Bieniasze – Śniczany

1259 B Sidra – Staworowo – Zalesie – Achrymowce – Starowlany – Popławce

1260 B Droga 1259B – Mikielowszczyzna – Bierniki – Krzysztoforowo – 1256B

1261 B Sidra – Jurasze – Śniczany – Racewo - Nowowola

1262 B Sokolany – Gliniszczce W.- Gliniszczce M. – Zwierzany – droga 1261B

1263 B droga 1261B – Ogrodniki /Antonowo/

1280 B Zalesie – Długosielce

*1303 B Suchodolina – Sadowo – Nowinka – Romanówka – Holiki – Majewo
Trzcianka – Bogusze – Sokółka*

1323 B Janów – Kuplisk – Budno – Nowinka – Jałówka - Makowlany

Łączna długość dróg powiatowych na terenie gminy Sidra - 64,938 km.

4. Drogi gminne.

103601B -Sidra – Bierwicha – Wólka – Romanówka

103602B -Romanówka – Klatka

103603B -Wólka – Jałówka

- 103604B -Chwaszczewo – granica Gminy
- 103605B -Słomianka – granica Gminy
- 103606B -Jacowlany – Racewo – Poganica
- 103607B -Siderka – Szostaki
- 103608B -Siderka – Podsutki – Bierniki
- 103609B -Podsutki – droga powiatowa 1259B
- 103610B -droga powiatowa –Sidra – Śniczany – Ogrodniki – Zalesie
- 103611B -ulica bez nazwy wsi Jacowlany
- 103612B -Staworowo – Pohorany – Bierniki
- 103613B -droga powiatowa 1249B – droga gminna 103608B
- 103614B - droga gminna 103612B – Krzysztoforowo
- 103615B - ulica bez nazwy wsi Makowlany
- 103616B - ulica bez nazwy wsi Zalesie
- 103617B - ulica bez nazwy wsi Ogrodniki
- 103618B - ulica bez nazwy wsi Majewo
- 103619B - ulica Kalwińska
- 103620B - ulica Kościelna
- 103621B - ulica Krótka
- 103622B - ulica Kolejowa
- 103623B - ulica Radomska
- 103624B - ulica Rzeczna
- 103625B - ulica Rynkowa
- 103626B - ulica Szkolna
- 103627B - ulica Zielona

Łączna długość dróg gminnych - publicznych wynosi 58,087 km.

Dziedzictwo kulturowe

Na terenie Gminy znajdują się następujące obiekty zabytkowe wpisane do rejestru zabytków:

- park dworski we wsi Makowlany,
- cerkiew greko katolicka (obecnie kościół parafialny p.w. Opatrzności Bożej) z drewnianą plebanią we wsi Siderka
- układ urbanistyczny (XVI - XVIII) we wsi Sidra
- zespół kościoła parafialnego p.w. św. Trójcy (1705-1783) we wsi Sidra

- ruiny zboru kalwińskiego (po. XVI w.) we wsi Sidra
- młyn wodny mur (1890 r.) we wsi Sidra
- teren wzgórza zamkowego we wsi Sidra
- układ przestrzenny (XVII) we wsi Zalesie
- zespół kościoła parafialnego p.w. Matki Bożej Pocieszenia we wsi Zalesie,
- zespół kościoła parafialnego p.w. MB Częstochowskiej i św. Kazimierza we wsi Majewo Kościelne.

Do innych obiektów o wartościach historyczno - kulturowych na terenie gminy można zaliczyć pozostałości parków i zespołów dworskich, cmentarze oraz budynki pozostające w sferze zainwestowania konserwatorskiego.

e) gospodarka

Główną gałęzią gospodarki jest rolnictwo oparte na indywidualnych gospodarstwach rolnych zajmujących się produkcją roślinną i zwierzęcą. Poza rolnictwem rozwija się handel i usługi dla ludności.

Zgodnie z danymi Urzędu Gminy w Sidrze i GUS w 2014 roku na terenie Gminy Sidra prowadziło działalność 119 podmiotów gospodarczych, z czego 76 to zakłady osób fizycznych.

Tab. Podmioty gospodarcze gospodarki narodowej w rejestrze REGON w 2014 r.

Wyszczególnienie	Liczba przedsiębiorstw
Ogółem	119
Rolnictwo, leśnictwo, łowiectwo i rybactwo	11
Działalność w zakresie usług administrowania i działalność wspierająca	2
Budownictwo	10
Handel hurtowy i detaliczny, naprawa pojazdów samochodowych włącznie z motocyklami	27
Działalność związana z zakwaterowaniem i usługami gastronomicznymi	3
Transport i gospodarka magazynowa	3
Działalność finansowa i ubezpieczeniowa	4
Przetwórstwo przemysłowe	9
Edukacja	6
Działalność profesjonalna naukowa i techniczna	9

Pozostała działalność usługowa	14
Opieka zdrowotna i opieka społeczna	2
Dostawa wody i gospodarowanie ściekami i odpadami oraz działalność związana z rekultywacją	2
Działalność związana z kulturą, rozrywką i rekreacją	3
Działalność związana z obsługą rynku nieruchomości	4
Administracja publiczna	10

Źródło danych: Opracowanie własne na podstawie danych GUS.

Bazę ekonomiczną Gminy tworzy przede wszystkim rolnictwo (82,6% powierzchni Gminy stanowią użytki rolne), które charakteryzuje się średnim poziomem intensywności produkcji średniej jakości rolniczej przestrzeni produkcyjnej.

Użytkowanie gruntów na terenie Gminy w 2010 r. przedstawia się następująco:

Wyszczególnienie	Ogółem	Udział %
	<i>W hektarach</i>	
Powierzchnia ogólna	12535	100
Użytki rolne	10356	82,6
Użytki rolne w dobrej kulturze	10127	80,8
Pod zasiewem	6474	51,6
Grunty ugorowane łącznie z nawozami zielonymi	163	1,3
Uprawy trwałe	38	0,3
Sady	36	0,3
Ogrody przydomowe	19	0,2
Łąki Trwałe	2392	19,1
Pastwiska trwałe	1042	8,3
Pozostałe użytki rolne	229	1,8
Lasy i grunty leśne	1553	12,4
Pozostałe grunty	626	5,0

Źródło danych: GUS, Bank Danych Lokalnych.

W strukturze użytkowania dominują użytki rolne, wśród których ponad 80,8% stanowią użytki rolne w dobrej kulturze, 19,1% to łąki, a 8,3% to pastwiska.

Podstawową formą własności są gospodarstwa indywidualne, w których władaniu pozostaje ponad 84% gruntów, ale aż 98% użytków rolnych.

W 2010 roku powierzchnia zasiewów na terenie Gminy przedstawiała się następująco:

Ogółem	W tym											
	Zboża podstawowe z mieszankami zbożowymi											Kukurydza na ziarno
	Razem	Zboża podstawowe								Mieszanki zbożowe		
		Razem	Pszenica		Żyto	Jęczmień		Przen.-żyto		Oz.	Ja.	
Oz.			Ja.	Oz.		Ja.	Oz.	Ja.				
6474	5605	566	91	107	1213	12	180	537	111	93	1684	76

Źródło danych: GUS, Bank Danych Lokalnych.

W 2010 roku powierzchnia zasiewów roślin strączkowych jadalnych, ziemniaków, przemysłowych, pastewnych i pozostałych na terenie Gminy przedstawiała się następująco:

strączkowe jadalne	ziemniaki	przemysłowe			pastewne			pozostałe		
		razem	w tym		razem	w tym		razem	w tym	
			buraki cukrowe	rzepak i rzepik		motylkowe	strączkowe		warzywa gruntowe	truskawki
0	184	30	2	0	0	0	0	0	0,27	0

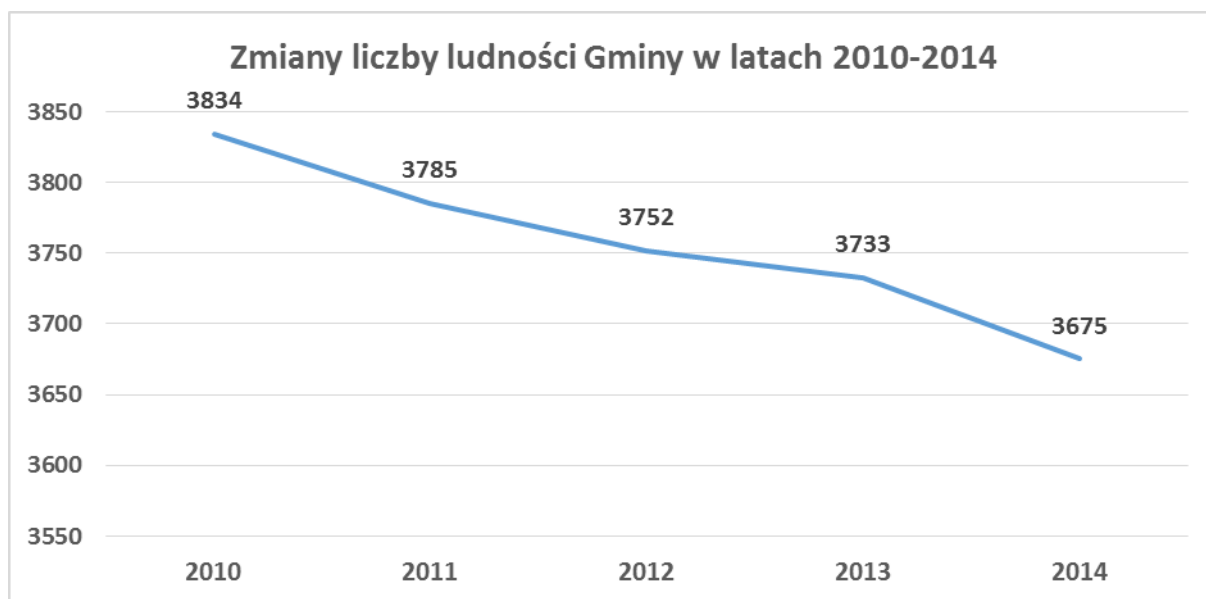
Źródło danych: GUS, Bank Danych Lokalnych.

f) sfera społeczna

Sytuacja demograficzna

Według danych Urzędu Gminy z końca 2015 roku obszar Gminy zamieszkiwały 3646 osoby. Ludność Gminy stanowi 5,4 % ludności Powiatu Sokólskiego oraz 0,33 % ludności Województwa Podlaskiego. Gęstość zaludnienia w Gminie wynosi 21 osób/ km², a współczynnik feminizacji wynosi 100 kobiet na 100 mężczyzn i jest to wskaźnik wyższy od średniego obliczonego dla obszarów wiejskich województwa, który wynosi 97.

Zmiany w liczbie mieszkańców Gminy na przestrzeni lat 2010 - 2014 przedstawia poniższy wykres:



Źródło danych: Urząd Gminy Sidra

Wskaźnik gęstości zaludnienia dla Gminy w 2013 roku wynosił 21 osoby/km² i jest równy wskaźnikowi obliczonemu dla obszarów wiejskich powiatu, lecz niższy od średniego wojewódzkiego dla obszarów wiejskich wynoszącego 26 osób/km².

Przyrost naturalny w Gminie w 2014 roku wynosił -33 i był niższy od wskaźników obliczanych dla powiatu (-279).

Ważnym elementem decydującym o zmniejszaniu się liczby ludności jest ujemne saldo migracji stałej, które w 2014 roku wynosiło - 22. Jest to zjawisko zbieżne z trendami występującymi na terenie całego województwa, gdzie liczba ludności wiejskiej systematycznie maleje, a saldo migracji jest ujemne.

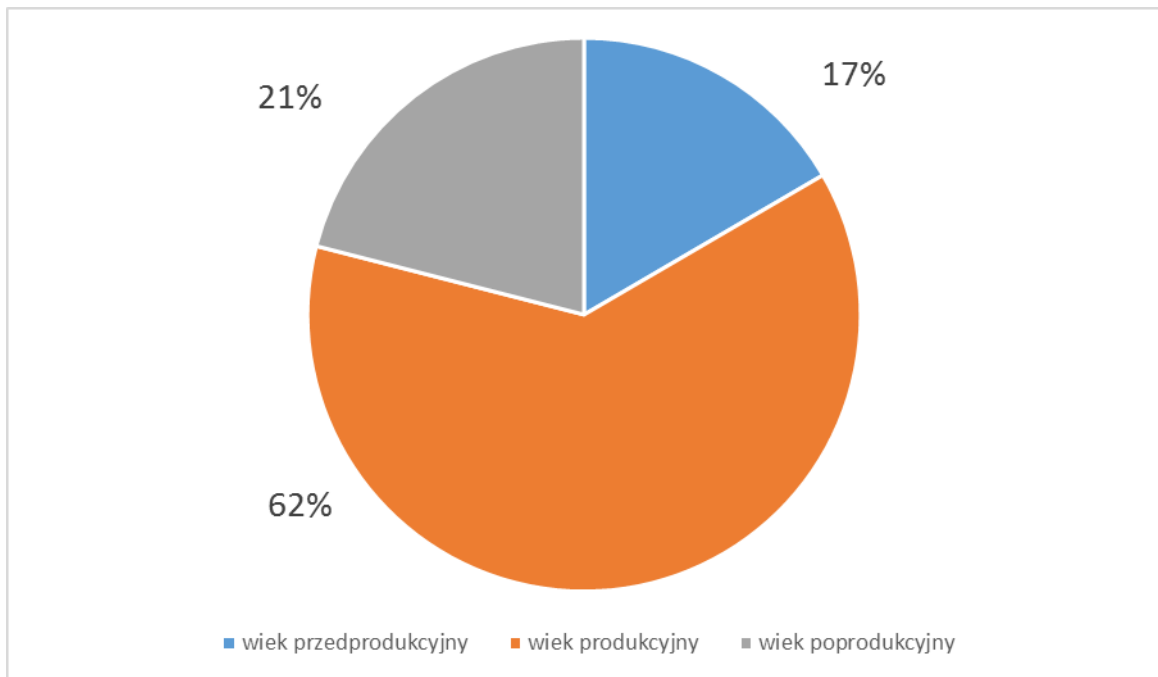
Struktura wieku ludności Gminy Sidra w 2015 roku.

Do analizy struktury wieku ludności przyjęto następujący podział na grupy wiekowe:

- wiek przedprodukcyjny (0–18 lat), - 605 osób (17%),

- wiek produkcyjny (19-60 lat - kobiety; 19-65 lat – mężczyźni), - 2275 osoby (62%),
- wiek poprodukcyjny (powyżej 60 lat – kobiety; powyżej 65 lat – mężczyźni) – 766 osoby (21%).

Strukturę wiekową ludności przedstawia poniższy wykres:



Źródło danych: Urząd Gminy Sidra

Mieszkalnictwo

Wg danych statystycznych zasoby mieszkaniowe Gminy Sidra w 2014 roku wynosiły:

- 1432 mieszkań
- 5464 izby
- 107889 m² powierzchni użytkowej

Najważniejsze wskaźniki warunków mieszkaniowych przedstawiają się następująco:

Tab. Warunki mieszkaniowe na terenie Gminy Sidra w 2014 roku

Liczba izb na 1 mieszkanie	Liczba osób na 1 mieszkanie	Liczba osób na 1 izbę	Pow. użytkowa na 1 mieszkanie (w m ²)	Powierzchnia użytkowa na 1 osobę (w m ²)
3,81	2,56	0,7	75,3	29,9

W celu zobrazowania stopnia zaspokojenia potrzeb mieszkaniowych mieszkańców posłużono się wskaźnikiem ilości mieszkań na 1000 mieszkańców, który odniesiono do średniej dla województwa. Wskaźniki te kształtują się następująco:

- Gmina – 300,3
- Województwo Podlaskie – 311,3
- obszary wiejskie województwa – 296,5

Jeżeli przyjmiemy, za państwami Europy Zachodniej, średni wskaźnik zaspokojenia potrzeb mieszkaniowych na poziomie 309 mieszkań na 1000 mieszkańców obszarów wiejskich, to w przypadku Gminy Sidra poziom niedoborów mieszkaniowych wynosi około 36 mieszkań.

Oświata

Na terenie Gminy funkcjonują 3 szkoły podstawowe i gimnazjum, dysponujące łącznie 43 pomieszczeniami. W roku szkolnym 2014-2015 w 21 oddziałach - pod kierunkiem 45 nauczycieli - uczyło się 318 uczniów.

Lokalny rynek pracy

Według danych Urzędu Statystycznego w Białymstoku w 2014 roku wskaźniki aktywności ekonomicznej mieszkańców Gminy Sidra przedstawiają się następująco:

Aktywni zawodowo			Bierni zawodow o	Osoby o nieustalonym statusie	Współczynnik aktywności zawodowej	Wskaźnik zatrudnienia	Stopa bezrobocia
Razem	pracujący	bezrobotni					
368	165	203	2636	160	34,0	28,4	15,7

Wszystkie wskaźniki aktywności zawodowej kształtują się na poziomie bardziej korzystnym niż w przypadku wskaźników obliczanych dla województwa.

Według danych z Powiatowego Urzędu Pracy w Sokółce w 2015 roku na obszarze Gminy Sidra zarejestrowanych było 212 bezrobotnych (w tym 83 kobiety) i było niższe niż w 2011 roku (spadek o 8 osób). Strukturę bezrobotnych w latach 2011 - 2015 roku przedstawia poniższa tabela.

	2011	2012	2013	2014	2015
Ogółem	204	206	228	203	212
W tym kobiety	90	90	85	81	83
Z prawem do zasiłku	18	20	20	16	10
Będący w szczególnej sytuacji na rynku pracy:					
- do 25 roku życia	63	60	67	54	54
- powyżej 50 roku życia	45	41	50	44	37
- długotrwale bezrobotni	108	125	144	127	132

Źródło danych: Powiatowy Urząd Pracy w Sokółce



Źródło danych: Urząd Gminy Sidra

Dane na temat bezrobocia nie uwzględniają bezrobocia ukrytego w rolnictwie, które tworzy specyfikę Gminy. Na uwagę zasługuje fakt, że ponad 76% bezrobotnych stanowią osoby w tzw. wieku produkcyjnym mobilnym (wiek 18-44 lat). Sytuacja ta wskazuje na to, iż jednym z najważniejszych celów wspólnoty mieszkańców Gminy Sidra oraz jej organów powinno być wspieranie procesu powstawania nowych miejsc pracy.

III. ANALIZA UWARUNKOWAŃ ROZWOJOWYCH (SWOT) GMINY SIDRA.

Rozpatrywanie możliwości i wizji tego, co powinno wystąpić w przyszłości, wymaga konkretnej wiedzy o tym, co dzieje się dziś oraz zrozumienia organizacji w jej obecnym kształcie. Koniecznym staje się przeprowadzenie diagnozy aktualnego stanu organizacji, która polega na określeniu jej mocnych i słabych stron.

Funkcjonowanie Gminy, tak jak każdej organizacji, odbywa się w kontekście silnych relacji z otoczeniem, które w znacznym stopniu determinuje jej warunki działania. Czynniki warunkujące rozwój organizacji występują tak wewnątrz jej, jak i na zewnątrz. Dopiero rzetelna ich analiza, połączona z wnioskowaniem przynosi pełny obraz wewnętrznych i zewnętrznych uwarunkowań rozwoju Gminy i może stanowić podstawę do identyfikowania celów strategicznych i bezpośrednich.

Powszechnie stosowanym narzędziem służącym do oceny czynników wzrostu i regresu jest analiza SWOT (skrót od angielskich słów Strengths – mocne strony, Weaknesses – słabe strony, Opportunities – szanse, Threats – zagrożenia). Przy zastosowaniu tej metody oceniono wewnętrzne uwarunkowania rozwoju (słabe i mocne strony) oraz czynniki zewnętrzne (szanse i zagrożenia).

MOCNE STRONY	SŁABE STRONY
<ul style="list-style-type: none">- niski stopień zniekształcenia środowiska przyrodniczego- niski stopień zanieczyszczenia powietrza- mały stopień zanieczyszczenia zbiorników i cieków wodnych- duża liczba obiektów zabytkowych- dobra baza surowcowa rolnictwa,- dostępność obiektów pod lokalizację działalności gospodarczej,- przychyłność władz dla rozwoju przedsiębiorczości	<ul style="list-style-type: none">- braki w dostępie do sieci kanalizacji sanitarnej- zły stan techniczny dróg- wysokie koszty utrzymania oświaty,- niska estetyka zabudowy- słabo rozwinięta infrastruktura turystyczna- słaba infrastruktura sportowo - rekreacyjna- niedostateczna polityka promocyjna Gminy- brak kapitału własnego sektora

<ul style="list-style-type: none"> - systematyczne doskonalenie metod zarządzania Gminą - konsekwentne rozbudowywanie infrastruktury technicznej - dostępność siły roboczej, - wystarczająca siatka szkół 	<p>prywatnego</p> <ul style="list-style-type: none"> - stagnacja gospodarki lokalnej - mała liczba pracodawców - słabe uzbrojenie techniczne terenów inwestycyjnych - brak instrumentów wspierania przedsiębiorczości - niska opłacalność produkcji rolnej - rozdrobnienie gospodarstw rolnych - trudności w zbyciu produktów rolnych - słaba infrastruktura otoczenia rolnictwa - brak miejsc pracy poza rolnictwem - brak inwestycji zewnętrznych - bezrobocie ukryte w rolnictwie - niski poziom dochodów ludności - brak mieszkań socjalnych - niski poziom kapitału społecznego - zaniedbania w zakresie infrastruktury społecznej
SZANSE	ZAGROŻENIA
<ul style="list-style-type: none"> - dobra dostępność komunikacyjna Gminy - atrakcyjne warunki dla rozwoju turystyki - dobre warunki dla rozwoju rolnictwa ekologicznego, - tworzenie grup producenckich - postępująca integracja Polski ze strukturami Wspólnoty Europejskiej - wzrost ilości turystów przyjeżdżających do Polski - rosnący popyt na zdrową żywność 	<ul style="list-style-type: none"> - peryferyjne położenie Gminy - niekorzystne tendencje demograficzne - trudne perspektywy rozwoju produkcji rolnej - rosnące koszty utrzymania oświaty - trudności w dostępie do środków pomocowych - nadmierny fiskalizm w polityce gospodarczej państwa - niestabilny system dochodów samorządu terytorialnego - częste zmiany w przepisach podatkowych i prawnych - wysoki deficyt budżetowy państwa - stagnacja wymiany z rynkami wschodnimi - spadek tempa wzrostu gospodarczego

IV. ANALIZA KLUCZOWYCH OBSZARÓW PROBLEMOWYCH

W przypadku każdej strategii współdziałania na rzecz lokalnego rozwoju kluczowym zagadnieniem jest przezwycięzenie barier rozwojowych i obciążeń, z którymi boryka się każda jednostka administracyjna i każda organizacja.

Obok obciążeń o charakterze strukturalnym (takich jak wysoki udział niskotowarowych gospodarstw rolnych) oraz zupełnie autonomicznym (jak peryferyjne położenie) uczestniczący w sesji strategicznej przedstawiciele lokalnych instytucji sektora publicznego, prywatnego i pozarządowego zidentyfikowali następujące kluczowe obszary problemowe i odpowiadające im zagadnienia strategiczne, które winny być podjęte, aby problemy rozwojowe gospodarki lokalnej mogły być rozwiązane bądź zminimalizowane:

- **Niekorzystna struktura gospodarki lokalnej**

W strukturze gospodarki lokalnej dominuje ekstensywne rolnictwo, a brak jest sektorów o wysokiej wartości dodanej, podwyższających konkurencyjność gminy. Również - kluczowy ze względu tworzenia nowych miejsc pracy - sektor małych i średnich przedsiębiorstw boryka się z problemami strukturalnymi, a możliwe do zagospodarowania segmenty rynku obsługiwane są przez podmioty spoza gminy. Na słabość gospodarki lokalnej wpływa również nierównomierna w skali gminy koncentracja podmiotów gospodarczych, zbyt mały dopływ zewnętrznego kapitału inwestycyjnego oraz nieatrakcyjne warunki kredytowe i podatkowe.

- **Niski poziom aktywności gospodarczej**

Miejsca pracy powstają w przedsiębiorstwach, które się rozwijają oraz w wyniku uruchamiania działalności gospodarczej przez nowe podmioty. O aktywności gospodarczej na terenie gminy decyduje panująca kultura przedsiębiorczości, oraz stopień skłonności do podejmowania działalności gospodarczej. Niski wskaźnik aktywności gospodarczej w gminie wynoszący 29,8 przedsiębiorstwa/1000 mieszkańców (Województwo Podlaskie - 75,6 przedsiębiorstw/1000 mieszkańców) wskazuje na brak postaw przedsiębiorczych oraz sprzyjających warunków prowadzenia działalności gospodarczej.

- **Niska wydajność pracy w rolnictwie i ukryte bezrobocie na wsi**

Gospodarka gminy jest oparta na rolnictwie operującym w oparciu o raczej słabe warunki naturalne, co w zderzeniu z „ceno-biorczym” charakterem produkcji rolnej, skutkuje niską efektywnością gospodarowania i ubożeniem ludności wiejskiej. Negatywnymi zjawiskami w sektorze rolniczym są starzenie się pracujących na roli, rozdrobnienie gospodarstw rolnych, krótszy okres wegetacji roślin uprawnych w porównaniu z innymi rejonami gruntów oraz niski poziom warunków życia na wsi.

▪ **Niski stopień wykorzystania istniejącego potencjału turystycznego**

Dysponująca atrakcyjnymi walorami turystycznymi Gmina ma szansę powiększyć lokalną bazę ekonomiczną o znaczące dochody z turystyki, których wzrost przyczyni się do powstawania nowych miejsc pracy oraz intensyfikacji ruchu inwestycyjnego. Braki w wyposażeniu w infrastrukturę noclegową i gastronomiczną, niezagospodarowane szlaki turystyczne oraz cieki i zbiorniki wodne w połączeniu z niewystarczającą polityką promocyjną skutecznie utrudniają rozwój funkcji turystyczne obszaru.

• **Słaba dostępność infrastruktury technicznej**

Jakość oraz stopień wyposażenia w urządzenia infrastruktury technicznej przesądzą o atrakcyjności inwestycyjnej gminy oraz warunkach życia mieszkańców. O peryferyjności obszaru, bardziej decyduje jego dostępność i spójność komunikacyjna oraz uzbrojenie w media niż położenie geograficzne. Szczególny niedobór w zakresie wyposażenia w podstawową dla funkcjonowania ludności i firm infrastrukturę kanalizacyjną powoduje marginalizację obszaru gminy.

V. STRATEGIA ROZWOJU GMINY SIDRA

Strategia służy ustaleniu podstawowych długoterminowych celów organizacji oraz przyjęciu kierunków działania i przydziałowi zasobów do osiągnięcia tych celów. Planowanie strategiczne należy traktować jako świadomy, systematyczny i ukierunkowany na przyszłość proces przygotowywania i podejmowania – przez władze samorządowe – decyzji dotyczących przyszłego poziomu rozwoju Gminy, stopnia zaspokojenia potrzeb społeczności lokalnej oraz koordynacji i integracji działań podejmowanych dla realizacji przyjętego

planu, uwzględniających zewnętrzne i wewnętrzne uwarunkowania rozwojowe. Jest to etap strategicznych wyborów wizji organizacji oraz modelu jej działania, których efektem jest określenie długoterminowych celów organizacji, stanowiących kwintesencję zarządzania strategicznego, ponieważ prowadzących do urzeczywistnienia wizji przyszłego stanu Gminy, jako dynamicznie rozwijającej się jednostki terytorialnej, zapewniającej wysoki standard życia mieszkańców oraz pozytywny klimat dla rozwoju przedsiębiorczości. Ta właśnie wizja w wyniku przeprowadzonych prac nad Planem Rozwoju Lokalnego Gminy Sidra ma zostać urzeczywistniona poprzez realizację trzech wzajemnie sprzężonych ze sobą celów strategicznych:

Cel Strategiczny 1.

Rozwój bazy ekonomicznej Gminy

Szanse rozwoju Gminy upatrywane są w możliwościach związanych z położeniem Gminy przy granicy Państwa. Cel strategiczny 1 jest wyrazem troski o lokalny sektor gospodarczy jako źródło miejsc pracy i bogacenia się mieszkańców Gminy. Spoczywający na władzach Gminy oczywisty obowiązek wzmacniania procesu tworzenia miejsc pracy znajduje swoje odzwierciedlenie we wspieraniu rozwoju dwóch najważniejszych branż, tj. rolnictwa i turystyki. Warunki naturalne i tradycje obszaru pozwalają na oparcie przyszłego rozwoju Gminy i pomyślności mieszkańców właśnie na intensywnym i nowoczesnym rolnictwie, jak również wykorzystującej różnorodne lokalne atrakcje - turystyce. Generalnie w oparciu o te dwie sfery oczekuje się rozwoju przedsiębiorczości na obszarze Gminy, niosącej ze sobą wzrost dochodów mieszkańców i budżetu Gminy.

Wsparcie tego procesu musi skupić się na tworzeniu warunków i pozytywnego klimatu dla kształtowania się postaw przedsiębiorczych oraz doskonalenie metod zarządzania Gminą, których zastosowanie pozwoli na efektywne inwestowanie i gospodarowanie środkami publicznymi.

Cel Strategiczny 2.

Rozwój infrastruktury technicznej

Rozwój infrastruktury technicznej ma ogromny wpływ na wzrost atrakcyjności gminy jako miejsca pracy, inwestowania, kształcenia, zamieszkania i wypoczynku. Decyduje o warunkach życia mieszkańców i ogólnym poziomie cywilizacyjnym gminy. Podejmowanie przedsięwzięć ukierunkowanych na: poprawę dostępności komunikacyjnej gminy i zwiększanie mobilności mieszkańców, zwiększenie wewnętrznej spójności komunikacyjnej regionu, poprawa stanu infrastruktury technicznej na obszarach słabiej rozwiniętych wpłynie na wzrost lokalizacji działalności gospodarczej i biznesowej decydującej o możliwościach rozwojowych regionu. Wsparcie w zakresie lokalnej infrastruktury środowiskowej realizowane będzie przez budowę i modernizację urządzeń zaopatrzenia w wodę, urządzeń do odprowadzania i oczyszczania ścieków, budowę i modernizację oświetlenia ulicznego

Cel Strategiczny 3.

Rozwój infrastruktury społecznej

Mając na uwadze rozwój gminy oraz poprawę jakości życia należy zapewnić odpowiedni poziom infrastruktury społecznej i dostępność do niej – w zakresie rozwoju szkolnictwa, opieki zdrowotnej oraz zachowania dziedzictwa historycznego i kulturowego gminy.

Zapewnienie odpowiedniego standardu infrastruktury edukacyjnej sprzyjać będzie poprawie jakości kształcenia mieszkańców gminy.

Dobrze rozwinięta opieka zdrowotna będzie gwarantować łatwy dostęp do usług medycznych.

Wysokie walory przyrodnicze, wypoczynkowe i kulturowe dają szansę rozwoju gminy, w oparciu o szeroko rozumianą branżę turystyczną.

Gmina Sidra ze względu na niski stopień zanieczyszczenia środowiska naturalnego, duże bogactwo przyrodnicze i występowanie atrakcyjnych terenów wypoczynkowych stwarza szansę na rozwój turystyki, sportu i rekreacji.

VI. REALIZACJA ZADAŃ I PROJEKTÓW INWESTYCYJNYCH O ZNACZENIU STRATEGICZNYM DLA ROZWOJU GMINY W OKRESIE 2016-2020.

6.1. Obszary o znaczeniu strategicznym dla rozwoju Gminy:

• Poprawa struktury gospodarki lokalnej

Zagadnienia strategiczne:

- Stworzenie dogodnych warunków dla rozwoju przedsiębiorstw oraz powstawanie nowych firm innowacyjnych.
- Przyciąganie inwestorów zewnętrznych.
- Rozwój infrastruktury transportowej.
- Rozwój infrastruktury technicznej

▪ Wzrost aktywności gospodarczej

Zagadnienia strategiczne:

- Promocja przedsiębiorczości.
- Wsparcie powstawania mikroprzedsiębiorstw.
- Dostęp do zewnętrznych źródeł finansowania działalności gospodarczej.

• Poprawa wydajności pracy w rolnictwie

Zagadnienia strategiczne:

- Kompleksowe podejście do Wspólnej Polityki Rolnej Unii Europejskiej.
- Wsparcie infrastruktury obsługi rolnictwa.
- Różnicowanie działalności gospodarczej na obszarach wiejskich.
- Aktywizacja i rozwój samorządu wiejskiego.
- Rozwój sołectw.

▪ Wykorzystanie istniejącego potencjału turystycznego

Zagadnienia strategiczne:

- Posiadanie kompleksowej oferty turystycznej
- Rozwój infrastruktury turystycznej
- Estetyzacja przestrzeni
- Promocja gminy.

- **Rozwój infrastruktury technicznej**

Zagadnienia strategiczne:

- Zaopatrzenie w wodę.
- Gospodarka ściekowa.
- Gospodarka odpadami.
- Infrastruktura komunikacyjna.
- Rozwój społeczeństwa informacyjnego.
- Oświetlenie uliczne energooszczędne.

- **Rozwój infrastruktury społecznej**

Zagadnienia strategiczne:

1. Infrastruktura oświatowa
2. Infrastruktura ochrony zdrowia
3. Renowacja obiektów kultury i zabytków
4. Infrastruktura sportowo – rekreacyjna.

6.2. Lista zadań, do zrealizowania według hierarchii ważności oraz czasu realizacji.

	wpły w na rozwo ój gmin y	prefe rencj e społe czne	akce ptacj a społe czna	wpły w na wyda tki	wpły wa na środo wis ko	efekt funkc jonal ny	komp leme ntarn ość	Sum a punkt ów	Priorytet
Przebudowa drogi powiatowej nr 1259B na odcinku Sidra - Staworowo - Zalesie na terenie Gminy Sidra w powiecie sokólskim	4	4	5	3	3	4	4	27	bardzo wysoki
Poprawa bezpieczeństwa dróg powiatowych o nr 1262B, 1359B poprzez integrację z drogami wojewódzkimi nr 671 i 673 na terenie Gminy Sokółka i Sidra (1262B Sokolany – Gliniszczce W. – Gliniszczce M. –Zwierżany – do dr.1261B, 1361B Śniczany – Racewo – Nowowola – do drogi woj. 671)	4	4	5	3	3	4	4	27	bardzo wysoki
Remont części drogi gminnej Nr 103611B ul. bez nazwy wsi Jacowlany	4	3	5	3	2	4	4	25	bardzo wysoki
Przebudowa drogi gminnej Nr 103608B na odcinku Siderka – Potrubowszczyzna	4	3	5	3	2	4	4	25	bardzo wysoki
Przebudowa drogi gminnej Nr 103606B Jacowlany – Racewo – Poganica	4	4	5	3	2	4	4	26	bardzo wysoki
Przebudowa drogi gminnej Nr 103609B we wsi Podsutki	4	4	5	3	2	3	3	24	bardzo wysoki
Przebudowa drogi gminnej Nr 103601B na odcinku Bierwicha - Romanówka	4	3	5	3	3	3	4	25	bardzo wysoki
Budowa sieci wodociągowej Kol.Krzysztoforowo, Kol.Majewo, Kol.Ogrodniki, Kol.Jurasze, Kol.Sidra, Kol.Szostaki, Kol.Zalesie	4	3	4	3	4	3	4	25	bardzo wysoki
Remont hydroforni i sieci wodociągowej w Sidrze	4	3	5	3	3	4	4	26	bardzo wysoki
Zagospodarowanie Ośrodka Sportu i Rekreacji w Sidrze	4	4	5	3	2	4	4	26	bardzo wysoki
Montaż kolektorów słonecznych i paneli fotowoltaicznych na terenie gminy Sidra	4	3	4	3	4	3	4	25	bardzo wysoki
Modernizacja oświetlenia ulicznego w Gminie Sidra	3	3	4	4	3	4	3	24	bardzo wysoki
Rekultywacja składowiska odpadów w Sidrze	3	4	4	3	4	4	3	25	bardzo wysoki

Zadanie	Zadanie	2016	2017	2018	2019	2020
1.	Przebudowa drogi powiatowej nr 1259B na odcinku Sidra - Staworowo - Zalesie na terenie Gminy Sidra w powiecie sokólskim		X	X		
2.	Poprawa bezpieczeństwa dróg powiatowych o nr 1262B, 1359B poprzez integrację z drogami wojewódzkimi nr 671 i 673 na terenie Gminy Sokółka i Sidra (1262B Sokolany – Gliniszczce W. – Gliniszczce M. –Zwierżany – do dr.1261B, 1361B Śniczany – Racewo – Nowowola – do drogi woj. 671)			X	X	
3.	Remont części drogi gminnej Nr 103611B ul. bez nazwy wsi Jacowlany	X	X			
4.	Przebudowa drogi gminnej Nr 103608B na odcinku Siderka – Potrubowszczyzna		X	X		
5.	Przebudowa drogi gminnej Nr 103606B Jacowlany – Racewo – Poganica			X	X	X
6.	Przebudowa drogi gminnej Nr 103609B we wsi Podsutki			X	X	
7.	Przebudowa drogi gminnej Nr 103601B na odcinku Bierwicha – Romanówka			X	X	X
8.	Budowa sieci wodociągowej Kol.Krzysztoforowo, Kol.Majewo, Kol.Ogrodniki, Kol.Jurasze, Kol.Sidra, Kol.Szostaki, Kol.Zalesie	X	X	X	X	X
9.	Remont hydroforni i sieci wodociągowej w Sidrze		X	X		
10.	Zagospodarowanie Ośrodka Sportu i Rekreacji w Sidrze		X	X		
11.	Montaż kolektorów słonecznych i paneli fotowoltaicznych na terenie gminy Sidra		X	X		
12.	Modernizacja oświetlenia ulicznego w Gminie Sidra	X	X	X	X	X
13.	Rekultywacja składowiska odpadów w Sidrze	X	X			

**VII. REALIZACJA ZADAŃ I PROJEKTÓW INWESTYCYJNYCH W OKRESIE
2016-2020:**

ZADANIE								
Przebudowa drogi powiatowej nr 1259B na odcinku Sidra - Staworowo - Zalesie na terenie Gminy Sidra w powiecie sokólskim								
Termin realizacji:		2017-2018						
<i>Cel strategiczny (2)</i> Rozwój infrastruktury technicznej. <i>Cel szczegółowy: Zwiększenie wewnętrznej spójności komunikacyjnej regionu</i>								
Zgodność ze studium uwarunkowań i kierunków zagospodarowania gminy Sidra								TAK
Podmioty zaangażowane w realizację programu: Urząd Gminy								
Nakłady do poniesienia:					4 113 932 PLN			
Miejsce w hierarchii ważności projektów								
wpływ na rozwój gminy	preferencje społeczne	akceptacja społeczna	wpływ na wydatki	wpływa na środowisko	efekt funkcjonalny	kompleksowość	Suma punktów	Priorytet
4	4	5	3	3	4	4	27	bardzo wysoki
Etapy realizacji:								
<ul style="list-style-type: none"> – Opracowanie dokumentacji budowlanej – Przeprowadzenie przetargu – Realizacja inwestycji. 								
Rezultaty realizacji zadania:								
<ul style="list-style-type: none"> – długość przebudowanej drogi - 7 000 m – skrócenie czasu przejazdu – 5 min. 								

ZADANIE

Poprawa bezpieczeństwa dróg powiatowych o nr 1262B, 1359B poprzez integrację z drogami wojewódzkimi nr 671 i 673 na terenie Gminy Sokółka i Sidra
(1262B Sokolany – Gliniszczce W. – Gliniszczce M. –Zwierżany – do dr.1261B, 1361B Śniczany – Racewo – Nowowola – do drogi woj. 671)

Termin realizacji: 2018-2019

Cel strategiczny (2)
Rozwój infrastruktury technicznej.
Cel szczegółowy: Zwiększenie wewnętrznej spójności komunikacyjnej regionu

Zgodność ze studium uwarunkowań i kierunków zagospodarowania gminy Sidra TAK

Podmioty zaangażowane w realizację programu: Urząd Gminy

Nakłady do poniesienia: 5 700 000 PLN

Miejsce w hierarchii ważności projektów

wpływ na rozwój gminy	preferencje społeczne	akceptacja społeczna	wpływ na wydatki	wpływa na środowisko	efekt funkcjonalny	kompletność	Suma punktów	Priorytet
4	4	5	3	3	4	4	27	bardzo wysoki

Etapy realizacji:

- Opracowanie dokumentacji budowlanej
- Przeprowadzenie przetargu
- Realizacja inwestycji.

Rezultaty realizacji zadania:

- długość przebudowanej drogi – 11 600 m
- skrócenie czasu przejazdu – 10 min.

ZADANIE								
Remont części drogi gminnej Nr 103611B ul. bez nazwy wsi Jacowlany								
Termin realizacji: 2016-2017								
<i>Cel strategiczny (2)</i> Rozwój infrastruktury technicznej. <i>Cel szczegółowy: Zwiększenie wewnętrznej spójności komunikacyjnej regionu</i>								
Zgodność ze studium uwarunkowań i kierunków zagospodarowania gminy Sidra								TAK
Podmioty zaangażowane w realizację programu: Urząd Gminy								
Nakłady do poniesienia:					484 801 PLN			
Miejsce w hierarchii ważności projektów								
wpływ na rozwój gminy	preferencje społeczne	akceptacja społeczna	wpływ na wydatki	wpływa na środowisko	efekt funkcjonalny	kompletność	Suma punktów	Priorytet
4	3	5	3	2	4	4	25	bardzo wysoki
Etapy realizacji:								
<ul style="list-style-type: none"> – Opracowanie dokumentacji budowlanej – Przeprowadzenie przetargu – Realizacja inwestycji. 								
Rezultaty realizacji zadania:								
<ul style="list-style-type: none"> – długość przebudowanej drogi – 1 390 m – skrócenie czasu przejazdu – 2 min. 								

ZADANIE

Przebudowa drogi gminnej Nr 103608B na odcinku Siderka – Potrubowszczyzna

Termin realizacji: 2017-2018

Cel strategiczny (2)
Rozwój infrastruktury technicznej.
Cel szczegółowy: Zwiększenie wewnętrznej spójności komunikacyjnej regionu

Zgodność ze studium uwarunkowań i kierunków zagospodarowania gminy Sidra TAK

Podmioty zaangażowane w realizację programu: Urząd Gminy

Nakłady do poniesienia: 370 000 PLN

Miejsce w hierarchii ważności projektów

wpływ na rozwój gminy	preferencje społeczne	akceptacja społeczna	wpływ na wydatki	wpływa na środowisko	efekt funkcjonalny	kompletność	Suma punktów	Priorytet
4	3	5	3	2	4	4	25	bardzo wysoki

Etapy realizacji:

- Opracowanie dokumentacji budowlanej
- Przeprowadzenie przetargu
- Realizacja inwestycji.

Rezultaty realizacji zadania:

- długość przebudowanej drogi – 730m
- skrócenie czasu przejazdu – 1min.

ZADANIE								
Przebudowa drogi gminnej Nr 103606B Jacowlany – Racewo – Poganica								
Termin realizacji:		2018-2020						
<i>Cel strategiczny (2)</i> Rozwój infrastruktury technicznej. <i>Cel szczegółowy: Zwiększenie wewnętrznej spójności komunikacyjnej regionu</i>								
Zgodność ze studium uwarunkowań i kierunków zagospodarowania gminy Sidra								TAK
Podmioty zaangażowane w realizację programu: Urząd Gminy								
Nakłady do poniesienia:					2 500 000 PLN			
Miejsce w hierarchii ważności projektów								
wpływ na rozwój gminy	preferencje społeczne	akceptacja społeczna	wpływ na wydatki	wpływa na środowisko	efekt funkcjonalny	kompletność	Suma punktów	Priorytet
4	4	5	3	2	4	4	26	bardzo wysoki
Etapy realizacji:								
<ul style="list-style-type: none"> – Opracowanie dokumentacji budowlanej – Przeprowadzenie przetargu – Realizacja inwestycji. 								
Rezultaty realizacji zadania:								
<ul style="list-style-type: none"> – długość przebudowanej drogi – 3 900 m – skrócenie czasu przejazdu – 3 min. 								

ZADANIE

Przebudowa drogi gminnej Nr 103609B we wsi Podsutki

Termin realizacji: 2018-2019

Cel strategiczny (2)
Rozwój infrastruktury technicznej.
Cel szczegółowy: Zwiększenie wewnętrznej spójności komunikacyjnej regionu

Zgodność ze studium uwarunkowań i kierunków zagospodarowania gminy Sidra TAK

Podmioty zaangażowane w realizację programu: Urząd Gminy

Nakłady do poniesienia: 220 000 PLN

Miejsce w hierarchii ważności projektów

wpływ na rozwój gminy	preferencje społeczne	akceptacja społeczna	wpływ na wydatki	wpływa na środowisko	efekt funkcjonalny	kompleksowość	Suma punktów	Priorytet
4	4	5	3	2	3	3	24	bardzo wysoki

Etapy realizacji:

- Opracowanie dokumentacji budowlanej
- Przeprowadzenie przetargu
- Realizacja inwestycji.

Rezultaty realizacji zadania:

- długość przebudowanej drogi – 450 m
- skrócenie czasu przejazdu – 0,5 min.

ZADANIE								
Przebudowa drogi gminnej Nr 103601B na odcinku Bierwicha - Romanówka								
Termin realizacji:		2018-2020						
<i>Cel strategiczny (2)</i> Rozwój infrastruktury technicznej. <i>Cel szczegółowy: Zwiększenie wewnętrznej spójności komunikacyjnej regionu</i>								
Zgodność ze studium uwarunkowań i kierunków zagospodarowania gminy Sidra								TAK
Podmioty zaangażowane w realizację programu: Urząd Gminy								
Nakłady do poniesienia:					2 800 000 PLN			
Miejsce w hierarchii ważności projektów								
wpływ na rozwój gminy	preferencje społeczne	akceptacja społeczna	wpływ na wydatki	wpływa na środowisko	efekt funkcjonalny	kompletność	Suma punktów	Priorytet
4	3	5	3	3	3	4	25	bardzo wysoki
Etapy realizacji:								
<ul style="list-style-type: none"> – Opracowanie dokumentacji budowlanej – Przeprowadzenie przetargu – Realizacja inwestycji. 								
Rezultaty realizacji zadania:								
<ul style="list-style-type: none"> – długość przebudowanej drogi – 4 800 m – skrócenie czasu przejazdu – 4 min. 								

ZADANIE

Budowa sieci wodociągowej Kol.Krzysztoforowo, Kol.Majewo, Kol.Ogrodniki, Kol.Jurasze, Kol.Sidra, Kol.Szostaki, Kol.Zalesie

Termin realizacji: 2016-2020

Cel strategiczny (2)
Rozwój infrastruktury technicznej.
*Cel szczegółowy: **Poprawa stanu infrastruktury technicznej na obszarach słabiej rozwiniętych***

Zgodność ze studium uwarunkowań i kierunków zagospodarowania gminy Sidra TAK

Podmioty zaangażowane w realizację programu: Urząd Gminy

Nakłady do poniesienia: 2 200 000 PLN

Miejsce w hierarchii ważności projektów

wpływ na rozwój gminy	preferencje społeczne	akceptacja społeczna	wpływ na wydatki	wpływa na środowisko	efekt funkcjonalny	kompletność	Suma punktów	Priorytet
4	3	4	3	4	3	4	25	bardzo wysoki

Etapy realizacji:

- Opracowanie dokumentacji budowlanej
- Przeprowadzenie przetargu
- Realizacja inwestycji.

Rezultaty realizacji zadania:

- długość sieci wodociągowej – 14 500 m
- ilość przyłączy – 15

ZADANIE

Remont hydroforni i sieci wodociągowej w Sidrze

Termin realizacji: 2017-2018

Cel strategiczny (2)
Rozwój infrastruktury technicznej.
Cel szczegółowy: Poprawa stanu infrastruktury technicznej na obszarach słabiej rozwiniętych

Zgodność ze studium uwarunkowań i kierunków zagospodarowania gminy Sidra TAK

Podmioty zaangażowane w realizację programu: Urząd Gminy

Nakłady do poniesienia: 1 000 000 PLN

Miejsce w hierarchii ważności projektów

wpływ na rozwój gminy	preferencje społeczne	akceptacja społeczna	wpływ na wydatki	wpływa na środowisko	efekt funkcjonalny	kompleksowość	Suma punktów	Priorytet
4	3	5	3	3	4	4	26	bardzo wysoki

Etapy realizacji:

- Opracowanie dokumentacji budowlanej
- Przeprowadzenie przetargu
- Realizacja inwestycji.

Rezultaty realizacji zadania:

- Hydrofornia – 1 szt.
- długość wyremontowanej sieci – 4 000 m

ZADANIE

Zagospodarowanie Ośrodka Sportu i Rekreacji w Sidrze

Termin realizacji: 2017-2018

Cel strategiczny (3)
Rozwój infrastruktury społecznej.
 – *Cel szczegółowy:* **Rozbudowa bazy turystycznej w regionie**

Zgodność ze studium uwarunkowań i kierunków zagospodarowania gminy Sidra TAK

Podmioty zaangażowane w realizację programu: Urząd Gminy

Nakłady do poniesienia: 1 500 000 PLN

Miejsce w hierarchii ważności projektów

wpływ na rozwój gminy	preferencje społeczne	akceptacja społeczna	wpływ na wydatki	wpływa na środowisko	efekt funkcjonalny	kompleksowość	Suma punktów	Priorytet
4	4	5	3	2	4	4	26	bardzo wysoki

Etapy realizacji:

- Opracowanie dokumentacji budowlanej
- Przeprowadzenie przetargu
- Realizacja inwestycji.

Rezultaty realizacji zadania:

- zagospodarowany ośrodek sportu i rekreacji – 1 szt.

ZADANIE

Montaż kolektorów słonecznych i paneli fotowoltaicznych na terenie gminy Sidra

Termin realizacji: 2017-2018

Cel strategiczny (2)
Rozwój infrastruktury technicznej.
Cel szczegółowy: Poprawa stanu infrastruktury technicznej na obszarach słabiej rozwiniętych

Zgodność ze studium uwarunkowań i kierunków zagospodarowania gminy Sidra TAK

Podmioty zaangażowane w realizację programu: Urząd Gminy

Nakłady do poniesienia: 1 400 000 PLN

Miejsce w hierarchii ważności projektów

wpływ na rozwój gminy	preferencje społeczne	akceptacja społeczna	wpływ na wydatki	wpływa na środowisko	efekt funkcjonalny	komplementarność	Suma punktów	Priorytet
4	3	5	3	3	3	4	25	bardzo wysoki

Etapy realizacji:

- Opracowanie dokumentacji budowlanej
- Przeprowadzenie przetargu
- Realizacja inwestycji

Rezultaty realizacji zadania:

- kolektory słoneczne – 50 szt.
- baterie fotowoltaiczne – 20 szt.

ZADANIE

Modernizacja oświetlenia ulicznego w Gminie Sidra

Termin realizacji: 2016-2020

Cel strategiczny (2)
Rozwój infrastruktury technicznej.
Cel szczegółowy: Poprawa stanu infrastruktury technicznej na obszarach słabiej rozwiniętych

Zgodność ze studium uwarunkowań i kierunków zagospodarowania gminy Sidra TAK

Podmioty zaangażowane w realizację programu: Urząd Gminy

Nakłady do poniesienia: 200 000 PLN

Miejsce w hierarchii ważności projektów

wpływ na rozwój gminy	preferencje społeczne	akceptacja społeczna	wpływ na wydatki	wpływa na środowisko	efekt funkcjonalny	kompleksowość	Suma punktów	Priorytet
3	3	4	4	3	4	3	24	bardzo wysoki

Etapy realizacji:

- Opracowanie dokumentacji budowlanej
- Przeprowadzenie przetargu
- Realizacja inwestycji

Rezultaty realizacji zadania:

- Zmodernizowane lampy – 200 szt.

ZADANIE

Rekultywacja składowiska odpadów w Sidrze

Termin realizacji: 2016-2017

Cel strategiczny (2)
Rozwój infrastruktury technicznej.
Cel szczegółowy: Poprawa stanu infrastruktury technicznej na obszarach słabiej rozwiniętych

Zgodność ze studium uwarunkowań i kierunków zagospodarowania gminy Sidra TAK

Podmioty zaangażowane w realizację programu: Urząd Gminy

Nakłady do poniesienia: 275 000 PLN

Miejsce w hierarchii ważności projektów

wpływ na rozwój gminy	preferencje społeczne	akceptacja społeczna	wpływ na wydatki	wpływa na środowisko	efekt funkcjonalny	kompletność	Suma punktów	Priorytet
3	4	4	3	4	4	3	25	bardzo wysoki

Etapy realizacji:

- Realizacja inwestycji

Rezultaty realizacji zadania:

- Zrekultywowane składowisko – 1 szt.

VIII. OCZEKIWANE WSKAŹNIKI OSIĄGNIĘĆ PLANU ROZWOJU LOKALNEGO

Wskaźniki produktu odnoszą się do działalności. Liczone są w jednostkach materialnych lub monetarnych i charakteryzują fizyczne parametry realizowanych przedsięwzięć.

Produkty:

Długość sieci rozdzielczej wodociągów (m) – 18 500

Długość zmodernizowanych dróg gminnych (m) – 29 870

Wyremontowana hydrofornia (szt.) - 1

Zagospodarowany ośrodek sportu i rekreacji (szt.) - 1

Kolektory słoneczne (szt.) – 50

Baterie fotowoltaiczne (szt.) - 20

Zmodernizowane lampy oświetlenia ulicznego (szt.) – 200

Zrekultywowane składowisko odpadów (szt.) - 1

IX. SYSTEM WDRAŻANIA

Gmina Sidra - w myśl Ustawy o samorządzie gminnym – jest wyposażoną w osobowość prawną wspólnotą samorządową wszystkich jej mieszkańców. Swoje ustawowe zadania realizuje poprzez Radę Gminy oraz wybieranego w wyborach powszechnych - Wójta. Podstawowym celem Gminy jest zaspokajanie zbiorowych potrzeb mieszkańców, jako zadanie oddane przez prawo do jej wyłącznej właściwości. Gmina wykonuje także nałożone na nią przez ustawy zadania z zakresu administracji rządowej. Gmina może wykonywać inne zadania z zakresu administracji rządowej na podstawie zawieranych porozumień administracyjnych. Szczegółowy zakres celów i zadań Gminy precyzuje Statut Gminy będący obok ustaw najważniejszym aktem normatywnym regulującym funkcjonowanie Gminy i jej organów.

Organem stanowiącym i kontrolnym Gminy jest składająca się z 15 radnych Rada Gminy, do właściwości, której należy rozstrzygnięcie we wszystkich sprawach publicznych, niezastrzeżonych ustawowo dla innych podmiotów, a mających na celu zaspokajanie lokalnych potrzeb o charakterze zbiorowym. Do

pomocy w wykonywaniu swoich zadań Rada może tworzyć stałe i doraźne komisje, wyposażone w uprawnienia kontrolne oraz inicjatywę uchwałodawczą w zakresie przekazanych im spraw. W chwili obecnej funkcjonują w Radzie trzy komisje stałe:

Komisja Rewizyjna - kontroluje działalność wójta, gminnych jednostek organizacyjnych oraz jednostek pomocniczych gminy oraz opiniuje wykonanie budżetu gminy i występuje z wnioskiem do rady gminy w sprawie udzielenia lub nieudzielenia absolutorium wójtowi.

Komisja Rolnictwa, Gospodarki Mieniem i Finansów – rozpatruje sprawy z zakresu budżetu gminy, gospodarki mieniem gminy, rolnictwa, infrastruktury - drogownictwa, zaopatrzenia w wodę oraz inwestycji gminnych.

Komisja Społeczno - Socjalna i Bezpieczeństwa Publicznego – rozpatruje sprawy z zakresu oświaty, bezpieczeństwa publicznego, zdrowia oraz zapobiegania patologii w rodzinie.

W skład Gminy wchodzi 28 jednostek pomocniczych, którymi są sołectwa.

Organem wykonawczym Gminy Sidra jest wybierany w wyborach powszechnych Wójt Gminy. Jest on wykonawcą uchwał Rady, a także realizatorem zadań Gminy określonych w ustawach oraz umowach i porozumieniach zawartych z organami administracji rządowej. Wójt wykonuje swoje zadania przy pomocy Urzędu Gminy, który jest jednostką budżetową Gminy. Kierownikiem Urzędu jest Wójt, do którego zadań należy:

- kierowanie bieżącymi sprawami Gminy,
- wydawanie decyzji administracyjnych
- reprezentowanie Gminy na zewnątrz,

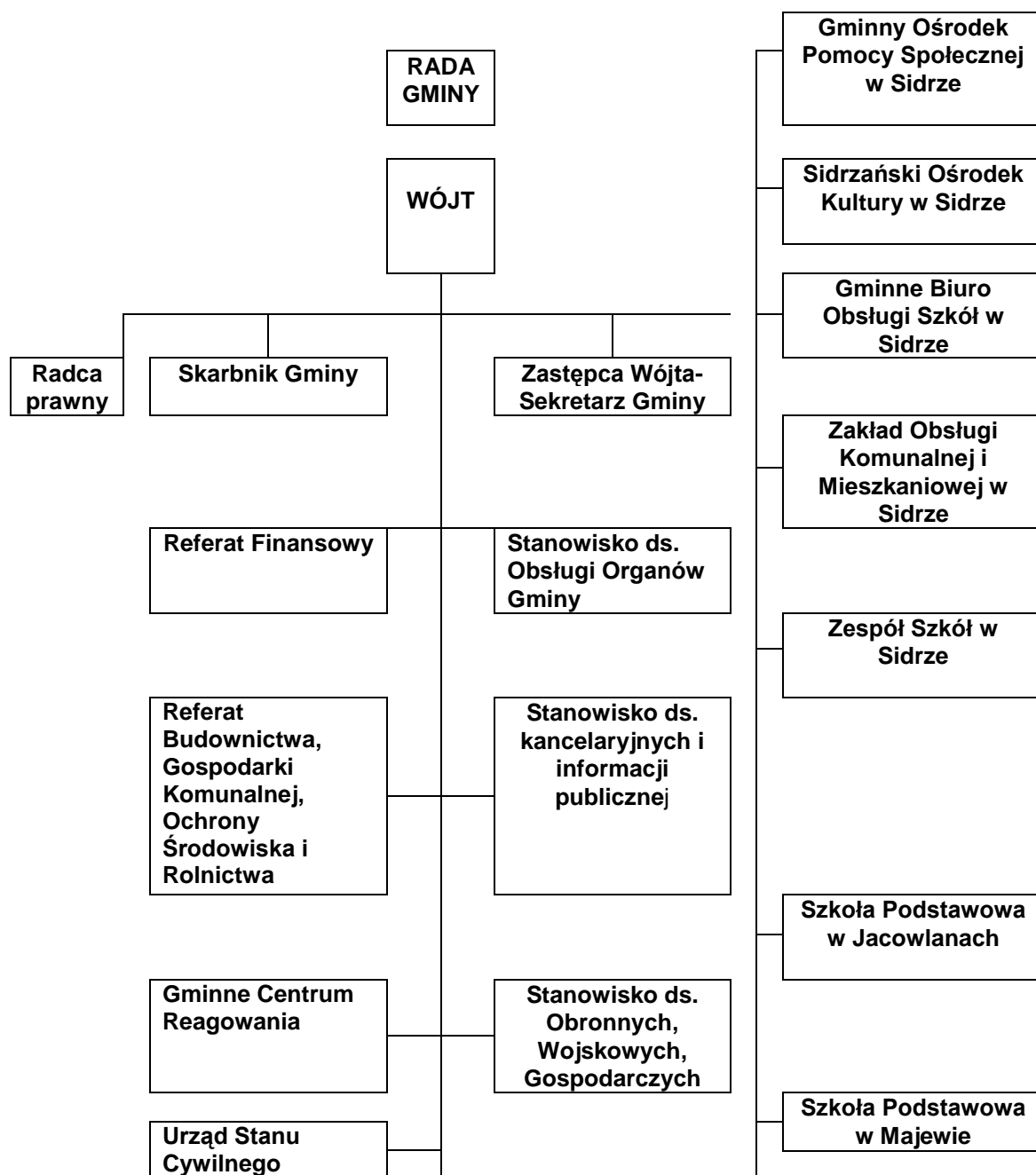
Wójt jest zwierzchnikiem służbowym w stosunku do pracowników Urzędu Gminy oraz kierowników gminnych jednostek organizacyjnych. Kieruje on pracą Urzędu przy pomocy Sekretarza Gminy, który w zakresie ustalonym przez Wójta zapewnia sprawne funkcjonowanie Urzędu i warunki jego działania oraz organizuje pracę Urzędu.

Ze względu na to, że będące treścią Planu projekty i zadania inwestycyjne zaliczają się ustawowych zadań własnych Gminy Sidra system wdrażania Planu

Rozwoju Lokalnego został oparty na istniejącej strukturze instytucjonalnej Gminy, której schemat przedstawiono poniżej..

W strukturze Urzędu Gminy będzie istnieć stanowisko pracy odpowiedzialne za sprawy koordynowania prac Urzędu w zakresie wdrażania Planu Rozwoju Lokalnego. Ze względów formalnych i merytorycznych obowiązek ten spoczywać będzie na Wójcie Gminy. Jednakże we wdrażaniu niniejszego Planu będą licznie uczestniczyć właściwi pracownicy Urzędu Gminy. Ich prace będzie koordynował Wójt Gminy jako zwierzchnik służbowy i główny organ decyzyjny.

Generalna kompetencja Wójta w zakresie ogólnej koordynacji wdrożenia zapisów niniejszego Planu będzie wsparta czynnym udziałem Rady Gminy, w ramach przygotowywania i uchwalania kolejnych budżetów rocznych. To właśnie przewidziane w budżecie nakłady na finansowanie poszczególnych przedsięwzięć decydują o realizacji zaplanowanych zadań.



Narzędziem pomocnym w tym procesie Wójtowi Gminy będzie opracowywanie i wdrażanie - zamykających się w jednym roku budżetowym – planów operacyjnych. Ich struktura zawierać będzie dokładne ramy czasowe oraz harmonogram poszczególnych zadań, kompetencje wykonawcze, wielkości budżetów oraz strukturę źródeł ich finansowania, jak również kwantyfikowane wskaźniki osiągnięć i oddziaływania.

Do realizacji każdego zadania będzie powołany odrębny zespół projektowy, w skład którego będą wchodziły osoby odpowiedzialne za planowanie przestrzenne, inwestycje i infrastrukturę, księgowość budżetową, kierownicy właściwych jednostek organizacyjnych (np. Zakładu Budżetowego). Funkcję kierownika projektu będzie pełnił Wójt lub Zastępca Wójta.

X. SPOSOBY MONITOROWANIA, OCENY I KOMUNIKACJI SPOŁECZNEJ

1) System monitorowania planu rozwoju lokalnego,

Monitoring jest to element procesu bieżącego zarządzania programami publicznymi, mający na celu zapewnienie prawidłowości i wydajności wdrażania programów finansowanych ze środków publicznych, poprzez zbieranie wiarygodnych danych o tych programach, porównywanie ich z zakładanymi wskaźnikami oraz podejmowanie przy udziale partnerów samorządowych, gospodarczych i społecznych decyzji o zmianach w tych programach.

Podstawową funkcją monitoringu i oceny Planu Rozwoju Lokalnego jest umożliwienie sprawnego zarządzania realizacją Planu Rozwoju poprzez monitorowanie postępów realizacji i oceny skuteczności wdrażanych projektów. Zadanie to obejmuje zarówno monitoring rzeczowy, będący elementem zarządzania poprzez cele określone w programach operacyjnych, jak i monitorowanie wskaźników finansowych będących funkcją zarządzania finansowego programami i projektami.

Monitoring jest procesem zbierania, przetwarzania i analizy danych na temat zakresu realizacji celów programu. Dla monitoringu stopnia realizacji strategii ważne jest stworzenie systemu wskaźników, dzięki któremu możliwe byłoby zmierzenie zakresu realizacji strategicznych priorytetów rozwoju gminy. Ze względu na fakt, iż osiągnięcie celów strategicznych ma nastąpić w wyniku wdrożenia poszczególnych zadań inwestycyjnych, każde z nich zawiera indywidualnie zidentyfikowane rezultaty i mierniki efektów realizacji Programu. To właśnie te wskaźniki będą podstawą do ilościowego i jakościowego monitoringu realizacji Planu

Jednym z podstawowych elementów systemu monitorowania i ewaluacji Planu Rozwoju Lokalnego jest system instytucjonalny, w jakim będzie on funkcjonował. W tym celu przed planowaniem procedur i mechanizmów dotyczących monitorowania i oceny Planu Rozwoju Lokalnego należy nazwać i określić rolę w systemie monitoringu i oceny następujących instytucji uczestniczących w zarządzaniu realizacją PRL:

- Wójt Gminy,
- Rada Gminy,
- Sekretarz Gminy,

Monitoring Planu Rozwoju Lokalnego odbywać się będzie na poziomie oceny realizacji poszczególnych zadań.

Każde zadanie będzie posiadać kartę oceny realizacji. Karta oceny konstruowana jest na początku opracowywania projektu. Karta oceny realizacji powinna zawierać planowane efekty realizacji w postaci wskaźników ilościowych takich jak: (czas realizacji, liczba osób korzystających, planowane efekty inwestycyjne, itp.). Jednocześnie, osoba odpowiedzialna za realizację projektu przedstawia terminy zbierania informacji niezbędnych do wypełnienia karty oceny realizacji.

Bieżąca ocena powinna pozwolić na natychmiastowe dostosowywanie projektów lub ich elementów do zmieniających się warunków zewnętrznych (zmiana partnerów, inne źródła finansowania, zmiana priorytetów).

Odpowiedzialność za prowadzenie procedury monitoringu spoczywa na osobach realizujących poszczególne zadania, do których obowiązku będzie należało prowadzenie kart ocen realizacji projektu.

Karty oceny składane będą do Sekretarza Gminy, koordynującego monitoring i ewaluację Planu Rozwoju. Wnioski wynikające z analizy realizacji zadań będą prezentowane w raporcie rocznym.

Roczne raporty z postępów w realizacji zapisów Planu będą zawierać informacje o stanie zaawansowania poszczególnych zadań oraz prezentować poziom osiągniętych wskaźników, a w szczególności:

- Postęp we wdrażaniu poszczególnych zadań w nawiązaniu do ich szczegółowych celów wraz z kwantyfikacją osiągniętych wskaźników rezultatów i oddziaływania.
- Finansowe wdrażanie pomocy, streszczające dla każdego działania całkowite wydatki faktycznie poniesione przez gminę wraz z wykazem całkowitych płatności otrzymanych od Instytucji Płatniczej i wskaźnikami finansowymi;
- Wszelkie zmiany warunków ogólnych istotnych z punktu widzenia wdrażania planu rozwoju lokalnego, zwłaszcza zmiany głównych trendów społeczno-gospodarczych w gminie,
- Działania podjęte przez Urząd Gminy w zakresie zagwarantowania jakości i efektywności wdrażania planu rozwoju lokalnego, w tym w szczególności w zakresie monitoringu, kontroli finansowej, oceny, znaczących problemów napotkanych w trakcie zarządzania programem,
- Działania podjęte w zakresie zagwarantowania zgodności z politykami wspólnotowymi oraz zapewnienia koordynacji pomocy strukturalnej wspólnoty europejskiej.

Oprócz wykorzystywania wskaźników ilościowych osiągniętych efektów należy zwracać pilną uwagę na społeczny odbiór realizacji Planu i prowadzić szerokie konsultacje społeczne, celem określenia stopnia zadowolenia mieszkańców oraz celowości podejmowanych działań, co wzbogaci system monitoringu Planu o ocenę jakościową oraz zapewni szerszą partycypację społeczną w procesach podejmowania decyzji oraz ich oceny.

2) Sposoby oceny (ewaluacji) planu rozwoju lokalnego,

Nieodłącznym, elementem monitorowania postępów realizacji Planu, jest ewaluacja skuteczności podejmowanych działań, zarówno na podstawie określonych wskaźników rzeczowych, efektywności wykorzystania środków

finansowych oraz skuteczności pozyskiwania środków do montażu finansowego, jak również oceny sprawności systemu realizacji Planu.

Przez ocenę (ewaluację) polityki, programu lub projektu należy rozumieć określenie wartości polityki, programu lub projektu w odniesieniu do wcześniej zdefiniowanych kryteriów i w oparciu o odpowiednie informacje. Jest to ocena realizacji programów pod względem porównania faktycznych rezultatów z planowanymi, szerszego wpływu społeczno-ekonomicznego (impact assessment) oraz porównania poniesionych nakładów z rezultatami (analiza efektywności).

Każdy z projektów wdrażanych w ramach niniejszego Planu Rozwoju Lokalnego będzie przedmiotem oceny (ewaluacji) ex-ante oraz ex-post.

Ocena (ewaluacja) ex-ante będzie polegała na przygotowaniu analizy kosztów i korzyści (cost-benefit analysis) każdego projektu. Jej przedmiotem będzie ocena rentowności projektu, wymagań w zakresie finansowania zewnętrznego, przychodów z opłat od użytkowników oraz przepływów finansowe z nim związanych. Analizie poddane również zostaną generowane przez projekt efekty społeczno – ekonomiczne dla skonfrontowania ich z nakładami inwestycyjnymi.

Głównym celem oceny (ewaluacji) ex-post projektów, będzie ocena ich efektywności i skuteczności, a także sposobu wykorzystania dostępnych środków. Dotyczyć będzie także oceny czynników mających wpływ na sukces lub niepowodzenie danego projektu.

Ocena ex-ante i ex-post będzie przeprowadzona na zlecenie urzędu Gminy przez niezależnych ekspertów, obejmując wykorzystanie środków, skuteczność i wydajność pomocy oraz jej oddziaływanie. Ocena ex-post kończy się nie później niż dwa lata po zakończeniu okresu programowania.

Główne kryteria ewaluacyjne, które będą stosowane podczas ewaluacji Planu Rozwoju Lokalnego Gminy Sidra to:

- skuteczność (*effectiveness*) – pozwalająca określić, czy osiągnięto zakładane cele,

- efektywność (*efficiency*) – polegająca na porównaniu zaangażowanych zasobów z osiągnięciami na poziomie produktów, rezultatów lub oddziaływania programu,
- trafność (*relevance*) – pozwalająca ocenić zgodność celów programu z potrzebami gospodarki lokalnej,
- użyteczność (*utility*) – polegająca na porównaniu potrzeb lokalnych z osiągnięciami danego programu,
- trwałość (*sustainability*) – polegająca na określeniu trwałości efektów programu po zakończeniu jego finansowania.

Osobą odpowiedzialną za ewaluację w Urzędzie Gminy jest Sekretarz Gminy, który będzie ściśle w tym zakresie współpracował z Radą Gminy i jej komisjami. Wyniki oceny będą udostępniane mieszkańcom na żądanie

3) Sposoby inicjowania współpracy pomiędzy sektorem publicznym, prywatnym i organizacjami pozarządowymi

Zarządzanie rozwojem lokalnym w kontekście partnerstwa sprowadza się do tworzenia właściwych warunków dla aktywności społeczności lokalnej i odnosi się ono do określenia koniecznych zmian i opracowywania efektywnych metod ich wprowadzania. Wymaga to włączenia wielu organizacji i osób w uspołeczniony proces określania priorytetów rozwojowych i ich osiągnięcia przy wsparciu ze strony organizacji oraz zaangażowanych grup, na co składają się:

- Wysłuchiwanie i angażowanie lokalnej społeczności.
- Tworzenie wizji i kierunku.
- Efektywne działanie oparte na partnerstwie.
- Doprowadzanie działań do skutku.
- Opowiadanie się w obronie społeczności.
- Upodmiotowienie lokalnych społeczności.
- Odpowiedzialność przed społecznościami.
- Efektywne wykorzystanie zasobów społeczności.

Elementami kluczowymi tak pojętego partnerstwa są koncentracja na potrzebach społeczności jako całości, zintegrowanie procesów planowania

rozwoju w lokalnym systemie instytucjonalnym oraz pełne zaangażowanie, konsultacje i uczestnictwo społeczności oraz organizacji partnerskich w określeniu celów, przygotowaniu planu rozwoju lokalnego i jego realizacji.

Proces przygotowania i realizacji Planu Rozwoju Lokalnego oparto na następujących zasadach:

Dobrobyt mieszkańców jako najważniejsze dobro.

Koncentracja na wynikach, która wymaga określenia harmonogramu zadań, systemu oceny wyników działań, monitoringu i sprawozdawczości zwrotnej.

Integracja środowisk lokalnych wokół sposobów rozwiązywania problemów.

Zapewnienie uczestnictwa i informacji zwrotnej od mieszkańców.

Dostępność, włączenie, otwartość na potrzeby i problemy jednostek.

Partnerstwo priorytetów ronić szans.

Nastawienie na działanie.

Odpowiedzialność i rewizja.

Własność misji i celów rozwojowych Gminy.

W skład przedstawicielstwa społeczności lokalnej wchodzi przedsiębiorcy, rolnicy, organizacje pozarządowe, samorząd wiejski oraz instytucje publiczne. Reprezentacja partnerów społecznych jest powołana, informowana i konsultowana w sprawach dotyczących realizacji Planu. Inicjatywy wszystkich projektów i przedsięwzięć pochodzą bezpośrednio od mieszkańców gminy lub też zostały zidentyfikowane podczas konsultacji społecznych przeprowadzanych w formie zebrań wiejskich oraz dyskusji wszyscy sołtysami wszyscy radnymi podczas odbywanych sesji rady gminy.

Partnerzy społeczni i gospodarczy uczestniczą także w procesie wdrażania projektów wynikających z Planu Rozwoju Lokalnego. Wszędzie tam gdzie ich współudział podnosi wartość dodaną projektu są oni włączani w proces konceptualizacji projektu oraz jego realizacji.

Ponadto wszyscy partnerzy społeczni i gospodarczy są na bieżąco informowani o pomocy udzielanej z funduszy strukturalnych.

4) Public Relations planu rozwoju lokalnego

Działania promocyjne i informacyjne mają na celu przede wszystkim informowanie potencjalnych i aktualnych beneficjentów o możliwościach korzystania ze wsparcia na realizację projektów w ramach Planu Rozwoju Lokalnego, jak również informowania opinii publicznej o zasięgu i rozmiarze wsparcia wspólnotowego dla poszczególnych projektów oraz o rezultatach tych działań.

Odpowiedzialność za rozpowszechnianie informacji o realizowanych projektach oraz rezultatach spoczywa na Sekretarzu Gminy. Głównym jego zadaniem jest rozpowszechnienie informacji o Planie Rozwoju Lokalnego na szczeblu gminnym oraz ponadgminnym. Osoby i instytucje odpowiedzialne za realizację poszczególnych projektów będą również odpowiedzialne za rozpowszechnianie informacji i promocję. Jednostki te będą wykonywały następujące zadania:

- dostarczanie i rozpowszechnianie informacji dotyczących funduszy wspierających projekty realizowane w gminie w ramach Planu Rozwoju Lokalnego;
- dostarczanie i rozpowszechnianie informacji o projektach realizowanych na terenie Gminy w ramach Planu Rozwoju Lokalnego;
- inicjowanie i realizacja dodatkowych działań promocyjnych (akcje informacyjne, itp.).

Głównymi kanałami informacyjnymi są:

- billboardy i tablice informacyjne umieszczane w miejscu realizacji projektów współfinansowanych ze środków funduszy strukturalnych,
- strona internetowa,
- ogłoszenia na tablicy ogłoszeń w Urzędzie Gminy,
- informacje prasowe (press release),
- informacje przekazywane na sesjach Rady Gminy,
- konsultacje w postaci zebrań wiejskich.

Działania informacyjne i promocyjne podlegają regularnej ewaluacji oraz ocenie dokonywanej przez Radę Gminy.